

# FRA-1103

## SAÉ

### Les salons de bronzage

#### Préparation :

| Activités      | Durée              | Matériel autorisé  |
|----------------|--------------------|--|
| 1. Préparation | 15 min.<br>ou plus | Cahier de l'adulte <i>Préparation</i> (p.2 de ce document) |

#### Première séance :

| Activités      | Durée | Matériel autorisé  |
|----------------|-------|--|
| 2. Écoute /20  | 1h    | Cahier de l'adulte <i>Écoute</i> (p.3 à 6 de ce document)<br>Grammaire, dictionnaire, ouvrages de référence  |
| 3. Lecture /40 | 2h    | Cahier de l'adulte <i>Texte</i> (p.7 et 8 de ce document)<br>Cahier de l'adulte <i>Lecture</i> (p.9 et 10 de ce document)<br>Cahier de l'adulte <i>Écoute (NON CORRIGÉ)</i> (p.3 à 6 de ce document)<br>Grammaire, dictionnaire, ouvrages de référence |

#### Deuxième séance :

| Activités          | Durée | Matériel autorisé  |
|--------------------|-------|--|
| 4. Écriture<br>/40 | 3h    | Cahier de l'adulte <i>Préparation</i> (p.2 de ce document)<br>Cahier de l'adulte <i>Écriture</i> (p.11 à 13 de ce document)<br>Cahier de l'adulte <i>Lecture (NON CORRIGÉ)</i> (p.9 et 10 de ce doc.)<br>Cahier de l'adulte <i>Écoute (NON CORRIGÉ)</i> (p.3 à 6 de ce doc.)<br>Grammaire, dictionnaire, ouvrages de référence |

**1. Cahier de l'adulte Préparation**

**Durée 15 minutes**

Êtes-vous déjà allé(e) au salon de bronzage? \_\_\_\_\_

Pour quelle(s) raison(s)?

---

---

---

---

---

Qui peut se faire bronzer dans un salon de bronzage au Québec?

- Tout le monde
- Seulement les personnes âgées de 18 ans et plus

Connaissez-vous des risques associés au bronzage?

---

---

---

---

---

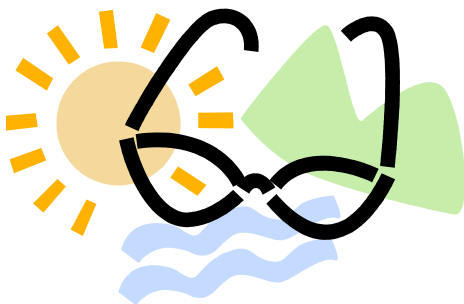
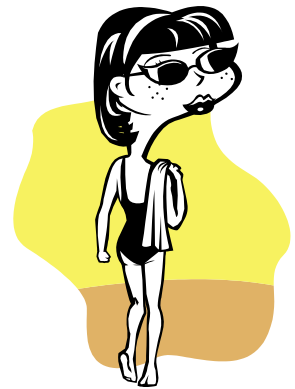
**2. Cahier de l'adulte *Écoute*****Durée 1 h****Mise en situation**

Été comme hiver, certaines personnes arborent un teint bien bronzé grâce à la possibilité de fréquenter un salon de bronzage.

Quels sont les risques d'une telle pratique?

Que fait le gouvernement du Québec pour protéger la santé de ses citoyens?

**Vous en apprendrez davantage en écoutant un message radiophonique et en lisant un texte sur le sujet.**



**Pour terminer, vous devrez écrire une lettre à une personne de votre entourage qui fréquente les salons de bronzage.**

**Écoute et prise de notes : Les salons de bronzage**

- ✚ Vous pouvez écouter le message autant de fois que nécessaire.
- ✚ Prenez des notes

---

---

---

---

---

---

---

---

---

---

---

---

---

---

---

---

---

---

---

---

---

---

**Questionnaire d'écoute**

1. Quelle est la date d'entrée en vigueur de la loi? \_\_\_\_\_

2. Les informations présentées dans ce message sont-elles crédibles? Justifiez votre réponse.

---

---

---

---

3. En quelques phrases, résumez l'essentiel du message entendu.

---

---

---

---

4. Geneviève Lajoie, l'animatrice, et André Beaulieu, le porte-parole de la Société canadienne du cancer, partagent-ils le même point de vue. Expliquez votre réponse.

---

---

---

5. Selon André Beaulieu, pourquoi est-il important d'interdire l'accès au bronzage artificiel aux personnes mineures?

---

---

---

---

6. Selon vous, le gouvernement a-t-il eu raison d'adopter cette loi? Expliquez votre réponse en vous appuyant sur des éléments du message.

---

---

---

---

---

7. Croyez-vous que cette loi sera efficace pour prévenir les cas de cancer de la peau chez les jeunes? Expliquez votre réponse.

---

---

---

---

---

---

---

## Salon de bronzage = DANGER!



L'hiver commence à se faire long, le soleil plutôt rare, et notre teint de plus en plus pâle. C'est souvent à ce moment-là que l'envie nous prend d'aller faire un tour au salon de bronzage. Vous savez que c'est dangereux, mais vous y allez quand même? Pour vous faire changer d'idée, divine.ca vous donne 6 bonnes raisons de ne pas y mettre les pieds.

### 1. Risque de cancer de la peau

Tous les spécialistes s'entendent pour dire que le fait de se faire bronzer (artificiellement ou pas) est dangereux. 90 % des cas de cancer de la peau pourraient être évités simplement en diminuant l'exposition aux rayons UV. Plus vous vous exposez aux rayons UV du soleil, ou à ceux d'un appareil de bronzage, plus votre risque de développer un cancer de la peau augmente. Sachez aussi qu'une étude de Santé Canada a démontré que les rayons UVA des lits de salons de bronzage sont 5 fois plus puissants que ceux du soleil.

### 2. Infections et bactéries

Qu'est-ce qui vous dit que la personne qui s'est fait bronzer avant vous n'avait pas une maladie de peau, une MTS ou tout simplement un rhume? La propreté des lits de bronzage laisse parfois à désirer. En principe, toutes les surfaces qui entrent en contact avec votre peau, ainsi que les lunettes de protection pour vos yeux, devraient être désinfectées après chaque utilisation avec un désinfectant approprié. Malheureusement, ce n'est pas toujours le cas...

### 3. Le bronzage n'est bénéfique d'aucune façon

Aller au salon de bronzage avant l'été ou avant un voyage dans le sud ne protégera pas votre peau des effets nocifs du soleil. C'est une légende urbaine. Le fait d'aller dans les salons de bronzage n'est pas moins nocif que le soleil extérieur, bien au contraire. Bronzer, peu importe où, comporte des risques.

De plus, il est tout aussi faux de croire que le bronzage est essentiel pour combler un besoin en vitamine D. Sachez qu'il n'est pas nécessaire de s'étendre sur un lit de bronzage pour obtenir

un apport adéquat en vitamine D. En effet, une courte exposition de votre visage ou de vos mains (par exemple, lors d'une promenade) vous procure une bonne quantité de vitamine D. Vous pouvez aussi trouver cette vitamine dans différents aliments tels que les produits laitiers et les poissons.

#### **4. Attention aux yeux**

Les rayons ultraviolets, autant ceux du soleil que ceux des salons de bronzage, sont extrêmement nocifs pour les yeux et augmentent considérablement les risques de cataractes et de problèmes de rétine qui peuvent mener éventuellement à la cécité. Notez que même si vous portez les lunettes de protection (qui sont d'ailleurs souvent très petites pour minimiser les traces), certains rayons peuvent s'infiltrer dans les espaces restants autour de la monture de plastique.

#### **5. Vieillesse prématurée de la peau**

Les UVA sont les rayons utilisés dans les salons de bronzage. Ces rayons sont des ondes très longues qui pénètrent la peau en profondeur et causent le vieillissement prématuré de la peau ainsi que le cancer. Le vieillissement de la peau se manifeste par des rides et des taches brunâtres disgracieuses.

#### **6. Les coups de soleil! Ouch!**

On ressort très souvent d'une séance de bronzage avec des coups de soleil étant donné la trop forte concentration de rayons UV en un court laps de temps, mais aussi parce que nous sommes souvent mal conseillés par le personnel qui souhaite nous faire acheter des séances plus longues et plus coûteuses. De un, c'est douloureux, et de deux, les coups de soleil sont la cause des cancers de la peau. Une séance de bronzage de 20 minutes équivaut à environ 2 heures d'exposition au soleil du midi. Pensez-y!

Myreille Simard, 7 février 2007

**divine.ca**

|                                      |
|--------------------------------------|
| <b>3. Cahier de l'adulte Lecture</b> |
|--------------------------------------|



1. Les informations contenues dans ce texte sont-elles crédibles? Justifiez votre réponse.

---

---

---

---

---

2. Résumez dans vos mots les risques de fréquenter un salon de bronzage?

---

---

---

---

---

---

---

---

3. Que veut dire l'auteure lorsqu'elle dit : «(...) nous sommes souvent mal conseillés par le personnel qui souhaite nous faire acheter des séances plus longues et plus coûteuses»?

---

---

---

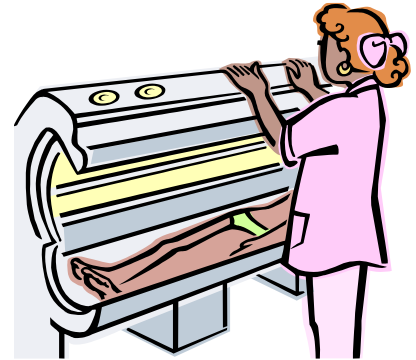
---

4. Quelles seraient les options à considérer pour une personne qui souffrirait d'un manque de vitamine D?

- 
- 
- 
- 
5. Après avoir lu ce texte, seriez-vous tenté de vous rendre dans un salon de bronzage?  
Expliquez votre réponse en vous appuyant sur des éléments du texte.

- 
- 
- 
- 
- 
- 
- 
- 
6. Croyez-vous que ce texte est utile pour comprendre les risques associés au bronzage?  
Expliquez votre réponse en vous appuyant sur des éléments du texte et sur votre  
expérience personnelle.

Une jeune femme de votre entourage (une sœur, une amie, etc.) est une adepte des salons de bronzage, elle affirme qu'une peau bronzée lui donne un air «santé». Vous décidez de lui écrire une lettre afin de l'informer des risques qu'elle court.



- Faites le plan de vos idées.
- Rédigez un texte d'environ **250 à 300 mots**.
- Écrivez à interligne double.

**Grille d'évaluation**  
**Sections « Écoute », « Lecture » et « Écriture »**

Encerclez les énoncés qui correspondent aux résultats de l'adulte.

Nom de l'adulte : \_\_\_\_\_

| Échelle d'appréciation                                |   | Excellent  | Très bien   | Bien   | Faible   | Très faible   | Points |
|---|---|--|---|--|--|---|--------|
| Critères d'évaluation                                 |   |  |   |  |  |   |        |
| Interprétation juste et rigoureuse d'un message oral  | Dégage les éléments essentiels du message.<br>(Q.1, 2, 3 et 4)  | Fait ressortir très clairement les éléments explicites et implicites afin d'interpréter l'essentiel du message.            | Fait ressortir clairement les éléments explicites et implicites afin d'interpréter l'essentiel du message.            | Fait ressortir de façon satisfaisante les éléments explicites et implicites afin d'interpréter le message.         | Fait ressortir de façon peu satisfaisante les éléments explicites et implicites.   | Fait ressortir de façon approximative les éléments explicites et implicites.                        | /20    |
|   | 10  | 8  | 6   | 4  | 2  |   |        |
| Section « Écoute »                                    | Exprime sa réaction et fonde son interprétation<br>(Q. 5 et 6)  | Exprime sa réaction et fonde son interprétation en s'appuyant sur des extraits ou des exemples très pertinents du message. | Exprime sa réaction et fonde son interprétation en s'appuyant sur des extraits ou des exemples pertinents du message. | Exprime sa réaction et fonde son interprétation en s'appuyant sur quelques extraits ou des exemples.               | Exprime sa réaction et fonde son interprétation en s'appuyant sur un extrait ou un exemple peu pertinent.                            | Exprime sa réaction et donne son interprétation sans l'appuyer.                                     | /20    |
|   | 10  | 8  | 6   | 4  | 2  |   |        |
| Interprétation juste et rigoureuse d'un message écrit | Dégage les éléments essentiels des textes.<br>(Q.1, 2, 3 et 4)  | Fait ressortir très clairement les éléments explicites et implicites et interprète le sens global du texte.                | Fait ressortir clairement les éléments explicites et implicites et interprète le sens global du texte.                | Fait ressortir de façon satisfaisante les éléments explicites et implicites et interprète le sens global du texte. | Fait ressortir de façon peu satisfaisante les éléments explicites et implicites et interprète difficilement le sens global du texte. | Fait ressortir de façon approximative les éléments et interprète sommairement le texte.             | /40    |
|   | 16  | 13   | 10  | 6  | 3  |   |        |
| Section « Lecture »                                   | Exprime sa réaction et fonde son interprétation.<br>(Q. 5 et 6) | Exprime sa réaction et fonde son interprétation en s'appuyant sur des extraits ou des exemples très pertinents du texte.   | Exprime sa réaction et fonde son interprétation en s'appuyant sur des extraits ou des exemples pertinents du texte.   | Exprime sa réaction et fonde son interprétation en s'appuyant sur des extraits ou des exemples.                    | Exprime sa réaction et fonde son interprétation en s'appuyant sur des extraits ou des exemples peu pertinents.                       | Exprime sa réaction et fonde son interprétation par un extrait ou des exemples très peu pertinents. | /40    |
|   | 24  | 19   | 14  | 10   | 5  |   |        |

| Échelle d'appréciation   |   | Excellent   | Très bien  | Bien  | Faible  | Très faible   | Points     |
|--|---|---|--|---|---|---|------------|
| Critères d'évaluation  |   |   |  |   |   |   |            |
| Expression adéquate d'un message écrit clair et cohérent<br><br>Section « Écriture » | Tient compte du contexte de communication et produit un texte cohérent.           | Produit un texte dont le contenu respecte tout à fait le contexte de communication et la cohérence textuelle. | Produit un texte dont le contenu respecte bien le contexte de communication et la cohérence textuelle. | Produit un texte dont le contenu respecte le contexte de communication et la cohérence textuelle.                           | Produit un texte dont le contenu respecte peu le contexte de communication et la cohérence textuelle.               | Produit un texte dont le contenu respecte très peu ou pas du tout le contexte de communication et la cohérence textuelle.                   | <b>/40</b> |
|  |   | 16  | 13   | 10  | 6   | 3   |            |
|  | Respecte les règles de syntaxe et de ponctuation*.                                | Respecte très bien les règles de syntaxe et de ponctuation.   | Respecte bien les règles de syntaxe et de ponctuation.   | Respecte généralement les règles de syntaxe et de ponctuation. Les erreurs commises ne nuisent pas à la cohérence du texte. | Respecte peu les règles de syntaxe et de ponctuation. Les erreurs commises nuisent parfois à la cohérence du texte. | Respecte très peu ou ne respecte pas du tout les règles de syntaxe et de ponctuation. Les erreurs commises nuisent à la cohérence du texte. |            |
|  |   | (0 – 4 erreurs)   | (5 – 9 erreurs)  | (10 – 14 erreurs)   | (15 – 19 erreurs)   | (20 – 21 erreurs)   |            |
|  | Respecte les règles de l'orthographe d'usage** et de l'orthographe grammaticale*. | Respecte très bien les règles d'orthographe d'usage et grammaticale.  | Respecte bien les règles d'orthographe d'usage et grammaticale.  | Respecte généralement les règles d'orthographe d'usage et grammaticale.   | Respecte peu les règles d'orthographe d'usage et grammaticale.  | Respecte très peu les règles d'orthographe d'usage et grammaticale.   |            |
|  | 12  | 10  | 7  | 5   | 2   |   |            |
|  | (0 – 5 erreurs)   | (6 – 10 erreurs)  | (11 -15 erreurs)   | (16 – 20 erreurs)   | (21 – 22 erreurs)   |   |            |
|  | 12  | 10  | 7  | 5   | 2   |   |            |

**Total des points /100**

**Note :** Pour les sections « Écoute » et « Lecture », si l'élève ne donne aucune réponse aux différentes questions ou que les réponses sont erronées, il obtient zéro, et non la note inférieure de la colonne *Très faible*. Pour la section « Écriture », si l'élève fait plus d'erreurs que le nombre mentionné dans la colonne *Très faible*, il obtient également zéro.

\* L'évaluation de ces critères ne se réduit plus au seul comptage des erreurs, elle repose sur le jugement professionnel de l'enseignant. Ce dernier doit se référer au programme du cours pour l'évaluation des savoirs essentiels. Il doit aussi prendre en compte la récurrence des erreurs et la complexité des phrases.

\*\* Pour les erreurs récurrentes d'orthographe d'usage, ne compter qu'une faute si un même mot erroné est répété plusieurs fois sous une forme identique.